



Паспорт,
инструкция по эксплуатации
и гарантийный талон
к часам марки WENGER



ПАСПОРТ

Страна-изготовитель: Швейцария

Фирма-изготовитель: Wenger Watch SA (Бенгер Вотч СА)

Адрес изготовителя: Oberer Quai 51, 2502 Biel/Bienne, Switzerland
(2502 Швейцария, г. Биль/Бьен, ул. Обере Куай, 51)

Основное предназначение:

Повседневное использование в целях определения текущего времени в часах, минутах и секундах (где применимо)

Часы соответствуют требованиям

ГОСТ 10733-98 (п.4.29),

ГОСТ 26272-98 (п. 4.35),

ГОСТ 23350-98 (п. 4.29).

Обязательной сертификации не подлежит

Импортер: ООО «Пример»

127473 РФ, Москва, ул. Селезневская, д. 11 стр. 3

тел. (495) 681-91-87

ИНСТРУКЦИЯ ПО ЭКСПЛУАТАЦИИ

! Чтобы правильно пользоваться часами внимательно ознакомьтесь с этой инструкцией.

! Держите ее под рукой, чтобы в любой момент Вы могли обратиться к изложенным в ней правилам эксплуатации.

Батарея:

В приобретенных Вами кварцевых часах находится батарея, установленная заводом-изготовителем для тестовых испытаний, поэтому срок службы этой батареи по сравнению со стандартной, вероятно будет сокращен. При первых признаках недостаточного питания (при замедлении отсчета времени) необходимо заменить батарею в гарантийном сервисном центре. Замена батареи производится за счет клиента.

Защита от воды:

! Избегайте нажимания кнопок часов (например хронограф) и не выдвигайте заводную головку под водой и когда часы мокрые. Это может привести к попаданию влаги внутрь часов и порче механизма.

WR	WR30 (3 атм)	WR50 (5 атм)	WR100 (10 атм)	WR200 (20 атм)	WR300 (30 атм)	WR1000 (100 атм)
Мытье рук, дождь и т.п.	+	+	+	+	+	+
Плавание, без ныряния	-	+	+	+	+	+
Ныряние без акваланга	-	-	+	+	+	+
Погружение с аквалангом	-	-	-	+	+	+
Погружение с аквалангом на большие глубины с применением гелия	-	-	-	-	-	+

Уход за часами.

- Никогда не пытайтесь вскрывать корпус и снимать заднюю крышку.
- Не используйте часы в условиях, оказывающих на них разрушающее воздействие (ударные и вибрационные нагрузки, предельно высокие или низкие температуры и т.п.)
- Избегайте грубого обращения с часами и не допускайте их падения.
- Не застегивайте ремешок слишком сильно. Между вашим запястьем и ремешком должен проходить мизинец.
- Для очистки часов и ремешка используйте сухую мягкую ткань, либо мягкую ткань, смоченную в водном растворе мягкого нейтрального моющего средства. Никогда не используйте для этого легко испаряющиеся средства, (такие как бензин, растворители, распыляющиеся чистящие средства и т.п.).
- Когда Вы не пользуетесь часами, храните их в сухом месте.
- Избегайте попадания на часы бензина, чистящих растворителей, аэрозолей из распылителей, клеящих веществ, краски и т.п.

Химические реакции, вызываемые этими материалами, приводят к повреждению полировки корпуса и разъеданию покрытия ремешка.

- В ходе эксплуатации допускается естественное стирание покрытия корпуса и браслета часов.

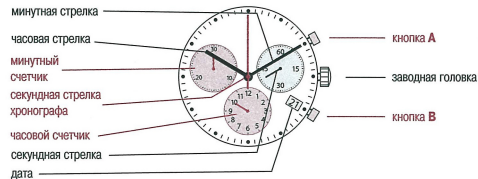
- Регулярное попадание на кожаный или пластмассовый ремешок пота или влаги, а также длительный контакт с сухим горячим воздухом, может привести к повреждению, разрыву или растрескиванию ремешка. Для того чтобы обеспечить длительный срок службы ремешка, осуществляйте регулярный уход за ним, соблюдая вышеперечисленные условия.

Длительное облучение прямым солнечным светом может привести к постепенному исчезновению флуоресцентной окраски (для часов с флуоресцентными частями корпуса).

! Не переводите стрелки часов с календарем примерно с 21 до 03 часов ночи. В это время происходит зацепление часовых колес для смены даты, дня недели и т.д.

ИНСТРУКЦИЯ ДЛЯ ХРОНОГРАФА (МЕХАНИЗМ RONDA 5030)

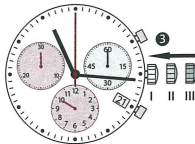
Часы предназначены для определения даты и времени с точностью до секунды. Хронограф способен измерять отрезки времени до 12 часов с точностью до одной целой секунды.



Установка времени

Вытяните головку в положение III и поворачивайте ее по или против часовой стрелки, чтобы установить точное время. Чтобы синхронизировать маленькую секундную стрелку, находящуюся у отметки 2 часа, с сигналом точного времени (радио/ТВ/Интернет), вытяните заводную головку до второй метки в момент ее прохождения через отметку 12 часов; стрелка остановится.

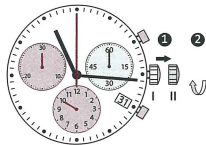
Как только прозвучит сигнал точного времени, верните головку в положение I (и завинтите ее, если Ваша модель снабжена завинчивающейся головкой).



Быстрая установка даты

Вытяните головку в положение II и поворачивайте ее по часовой стрелке, чтобы установить требуемую дату. Ручная коррекция с 28-го (февраль) или 30-го числа на 1-ое требуется во всех моделях.

Для корректной автоматической смены даты рекомендуется при установке часов выставить дату вчерашнего дня, затем стрелками (см. раздел Установка времени) перевести часы вперед так, чтобы сменилась дата и установить точное время в соответствии с временем суток (если вы переводите дату после полудня, то проверните стрелки на 12 часов вперед после того как сменится дата).



РАБОТА ХРОНОГРАФА

Простой хронометраж

Функция простого хронометража позволяет измерить продолжительность отдельного события.

1. ПУСК
2. СТОП

Считывание времени (см. рисунок)

- 5 минут,
- 57 секунд,
- 7/10 секунды

3. ОБНУЛЕНИЕ ПОКАЗАНИЙ

Внимание! Перед каждым измерением стрелки хронографа должны быть установлены в исходное положение.

При необходимости см. раздел

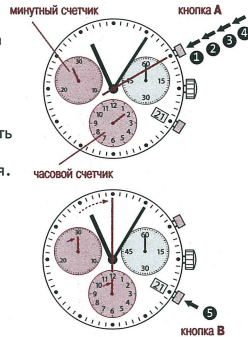


«ОБНУЛЕНИЕ СЧЕТЧИКОВ ХРОНОГРАФА».
Примечание: все функции хронографа доступны, когда головка находится в положении I.

Функция СЛОЖИТЬ

Функция СЛОЖИТЬ позволяет суммировать продолжительность последовательных событий без промежуточного обнуления. Продолжительность нового отрезка прибавляется к продолжительности предыдущего.

1. ПУСК
2. ОСТАНОВКА (Считывание)
3. ПОВТОРНЫЙ ПУСК
4. ОСТАНОВКА (Считывание)
5. Обнуление счетчиков хронографа



Функция РАЗДЕЛИТЬ.

Функция РАЗДЕЛИТЬ позволяет останавливать стрелки для считывания промежуточного времени, в то время как отсчет времени продолжается. При повторном запуске стрелки «наверстывают» истекшее время.

1. ПУСК

2. РАЗДЕЛИТЬ 1

Считывание времени 1

3. ПОВТОРНЫЙ ПУСК (наверстывание)

4. РАЗДЕЛИТЬ 2

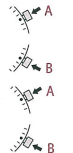
Считывание времени 2

5. Обнуление счетчиков хронографа



Обнуление счетчиков хронографа

Для выставления секундомера нужно открыть заводную головку до конца (III) и нажимая на верхнюю и нижнюю кнопки одновременно 2 сек. дождаться полного оборота центральной стрелки. Затем нажимая кнопку А (коротко для одного движения стрелки или удерживая ее для постоянного)



установите центральную секундную стрелку в нулевое положение. Переключение на другую стрелку происходит после нажатия на кнопку Б.

Установка остальных стрелок хронографа происходит аналогично центральной секундной стрелки. Для выхода из режима установки задвиньте заводную головку обратно(І).

ИНСТРУКЦИЯ ДЛЯ КВАРЦЕВЫХ ТРЕХСТРЕЛОЧНЫХ ЧАСОВ

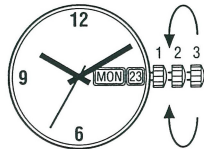
Часы предназначены для определения времени с точностью до секунды и даты (если предусмотрено).

1.Основное положение заводной головки.

2.Положение заводной головки для смены даты (вращать по часовой стрелке) или дня недели (вращать против часовой стрелки) (если применимо).

3.Положение заводной головки для смены времени.

В этом положении часы не идут.



ЧАСЫ СО ВТОРЫМ ЧАСОВЫМ ПОЯСОМ GMT

Положение заводной головки 1.

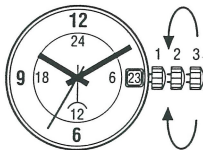
- Исходное положение, часы работают.

Положение заводной головки 2.

- Быстрое изменение даты (по часовой стрелке), часы работают.
- Быстрое изменение 24h индикация (против часовой стрелки), часы работают.

Положение заводной головки 3.

- установка времени, часы стоят.



ИНСТРУКЦИЯ ДЛЯ ХРОНОГРАФА (МЕХАНИЗМ ETA G10.)

ИНДИКАЦИЯ И ФУНКЦИИ

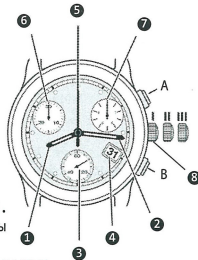
1. Часовая стрелка
2. Минутная стрелка
3. Секундная стрелка
4. Указатель даты

Хронограф :

5. Стрелка счетчика 60 секунд
6. Счетчик 30 минут
7. Счетчик 1/10 секунды

Трехпозиционная заводная головка (8):

- I Положение для подзавода (не вытянута).
- II Положение для установки дня недели/даты (отвинчена*, наполовину вытянута).
- III Положение для установки времени и дня недели (отвинчена*, полностью вытянута).



IA IB



* Модели с завинчивающейся головкой:

IA Исходное положение (завинчена, не вытянута).

IB Нейтральное положение (отвинчена, не вытянута).

Модели с завинчивающейся головкой

Чтобы обеспечить полную водонепроницаемость

корпуса часов, некоторые модели снабжены завинчивающейся заводной головкой. Перед тем, как установить время или дату, необходимо отвинтить заводную головку в положение IB чтобы вытянуть ее в положение II или III.

Важно: После любых манипуляций обязательно завинтите головку, чтобы обеспечить герметичность корпуса часов.

Установка времени

Вытяните головку в положение II и поворачивайте ее по или против часовой стрелки, чтобы установить точное время. Чтобы

синхронизировать маленькую секундную стрелку, находящуюся у отметки 6 часов, с официальным сигналом точного времени (радио/ТВ/Интернет), вытяните заводную головку до второй метки; секундная стрелка остановится. В момент сигнала верните головку в положение I (и завинтите ее, если Ваша модель обладает завинчивающейся головкой).

Как завести часы

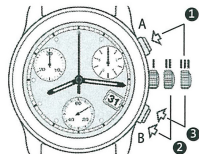
Кварцевые часы не требуют подзавода.

Быстрая установка даты

Вытяните головку в положение II и поворачивайте ее против часовой стрелки, чтобы установить требуемую дату.

Обнуление счетчиков

Каждый раз перед включением хронометра необходимо обнулить



счетчики. При необходимости действуйте следующим образом:

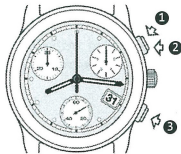
1. Обнуление счетчика 60 секунд (головка в положении III, кнопка B).
2. Обнуление счетчика 30 минут или 12 часов (головка в положении III, кнопка A).
3. Обнуление счетчика 1/10 секунды (головка в положении II, кнопка B).

Простой хронометраж

Функция стандартного хронометража позволяет измерить продолжительность отдельного события.

1. ПУСК
2. ОСТАНОВ.

Считывание времени
(см. приведенный рисунок)



- 5 минут,
 - 57 секунд,
 - 7/10 секунды
3. Обнуление

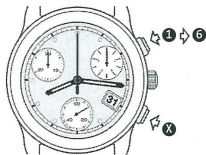
Внимание! Перед каждым хронометражем стрелки хронометра должны стоять в исходном положении. При необходимости см. раздел **ОБНУЛЕНИЕ СЧЕТЧИКОВ ХРОНОМЕТРА.**

Примечание: Все функции хронометра доступны, когда головка находится в положении I.

Функция СЛОЖИТЬ

Функция СЛОЖИТЬ позволяет суммировать продолжительность последовательных событий без промежуточного обнуления. Продолжительность нового отрезка прибавляется к продолжительности предыдущего.

1. ПУСК
 2. ОСТАНОВ. Считывание
 3. ПОВТОРНЫЙ ПУСК
 4. ОСТАНОВ. Считывание
 5. ПОВТОРНЫЙ ПУСК
 6. ОСТАНОВ. Считывание
- Х. Обнуление счетчиков хронометра



Функция РАЗДЕЛИТЬ

Функция РАЗДЕЛИТЬ позволяет останавливать стрелки для считывания промежуточного времени, в то время как отсчет времени продолжается. При повторном запуске стрелки «наверстывают» истекшее время.

1. ПУСК
2. РАЗДЕЛИТЬ 1
Считывание времени 1 (см. Рис. 2)
 - 5 минут,
 - 4 секунды,
 - 6/10 секунды
3. ПОВТОРНЫЙ ПУСК (наверстывание)
4. РАЗДЕЛИТЬ 2
Считывание времени 2



- 15 минут,
- 36 секунд,
- 8/10 секунды

5. ПОВТОРНЫЙ ПУСК (наверстывание)
6. ОСТАНОВ.

Считывание последнего показания
времени (общее время)

- 25 минут,
- 18 секунд,
- 4/10 секунды

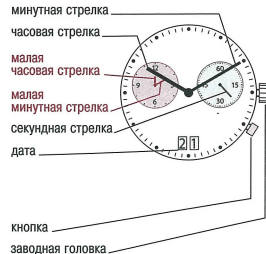
7. Обнуление счетчиков хронометра



ИНСТРУКЦИЯ ДЛЯ ЧАСОВ СО ВТОРЫМ ЧАСОВЫМ ПОЯСОМ В ОТДЕЛЬНОМ СЧЕТЧИКЕ

Любое время 2-го часового пояса
может быть задано при помощи
небольшого циферблата в позиции
9 часов.

1. Управление: удерживайте
кнопку не менее 2 секунд.
Как только малая минутная
стрелка перескочит вперед на
одну минуту – режим установки
активирован.
2. Краткое нажатие: (менее
1 секунды)
Двигается вперед на одну минуту.



Нажатие средней протяженности: (1-2 секунды)

Перемещение вперед на 1 час.

Длинное нажатие (более 2-х секунд)

Часовой пояс двинулся вперед до тех пор, пока кнопка не будет отпущена.

Внимание!!!

Если кнопка не была нажата в течение десяти секунд, режим настройки отменяется. Пожалуйста, см. пункт 1. для активации.

Установка времени и даты аналогична кварцевым трехстрелочным часам.



ИНСТРУКЦИЯ ДЛЯ LED NOMAN

Основные характеристики:

Часовая стрелка

Кнопка «дата»

Безель

Кнопка «время»

Секундная стрелка

Ремень или браслет

Подсветка направления

Кнопка «компас»

Головка

Кнопка «день недели»

Минутная стрелка



Кнопка «компас»

- переход в режим компаса
- настройка компаса

Кнопка «день недели»

- переход в режим «день недели»

Кнопка «время»

- переход к цифровой индикации времени
- установка цифрового времени

Кнопка «дата»

- переход в режим даты

Установка аналогового времени

1. Чтобы настроить аналоговое время, осторожно выдвиньте головку в Позицию 2.
2. Секундная стрелка остановится и будет мигать цифровое время.
3. Вращайте головку до достижения правильного времени.

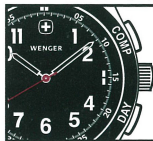
Синхронизация секунд

Чтобы синхронизировать аналоговое и цифровое время задвиньте головку, когда показания секунд совпадут.

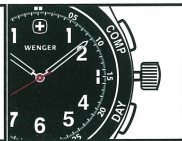
ВАЖНО:

Если аналоговое и цифровое время не синхронизированы, цифровые функции могут отображаться некорректно.

Позиция 1 (задвинута)



Позиция 2 (выдвинута)



Установка цифрового времени и календаря

1. Удерживайте кнопку «время» до тех пор, пока секунды не начнут мигать.
2. Нажмите на кнопку «Компас» для выбора минут, часов, года, месяца и числа, а также формата даты (оба месяц и дата мигают), формата времени (12 или 24 ч) и секунд.
3. Использовать Кнопку «день недели», чтобы установить требуемое значение. Удерживайте ее нажатой для ускоренного выбора.
4. Нажмите на Кнопку «дата», чтобы вернуться к предыдущему экрану.

Индикация даты

1. Нажмите на Кнопку «дата» для включения отображения Даты.
2. Дисплей будет показывать в течение 2 секунд, затем автоматически выключится.

Примечание: формат даты (Месяц-Дата или Дата-Месяц) могут быть установлены в разделе «Установка Цифрового Времени и Календаря».

Отображение дня недели

1. Нажмите кнопку Кнопку «день недели», чтобы перейти в режим День Недели.
2. Дисплей будет показывать в течение 2 секунд, затем автоматически выключится.

Меры предосторожности и рекомендации по использованию компаса

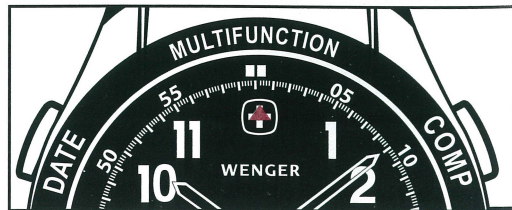
1. Держать часы вдали от магнитов или приборов, содержащих магниты или генерации магнитных полей, таких как мобильные телефоны, колонки, электродвигатели, др.
2. Эти часы указывают на магнитный север, который немного отличается от настоящего севера. Проверить "Что такое Магнитное Склонение" в разделе для получения более подробной информации, стр.40-43.

3. Выполните калибровку компаса периодически, или при следующих условиях:

- Первый раз, используя компас, когда результат измерения очевидно неверный.
- Если батарея была заменена.
- Если место использования отличается от места калибровки.

Компас

1. Нажмите на Компас Кнопку, чтобы включить компас.
2. Компас показывает отклонение крестика Wenger от севера в градусах.
3. Дисплей будет показывать в течение 30 секунд, а затем выключится автоматически.



Калибровка компаса

1. Использовать "Магнитное Склонение в крупном Городе", чтобы определить угол наклона, стр.40-43.
2. Удерживайте нажатой кнопку «Компас» течение 3 секунд, чтобы выбрать пункт настройка.
3. Когда "CAL" отображается, держать часы параллельна горизонту и постепенно поворачивать их по часовой стрелке два полных оборота (показатели будут двигаться в направлении по часовой стрелке автоматически).
4. После двух поворотов, первый шаг калибровка завершена.
5. В то время как показатели по-прежнему двигаться, нажмите на Компас, выбрать Магнитное Склонение.
6. Использовать Кнопку «день недели», для установки нужного параметра (от -90 до 90).
7. После завершения, нажмите Кнопку «дата» для выхода из калибровки.

Измерение

1. Часы должны быть параллельны с горизонтом для точного считывания.
2. Направьте крестик Венгер в сторону объекта или направления, куда вы собираетесь пойти и нажмите на кнопку «Компас».
3. Компас покажет отклонение цели от севера в градусах:

0° = Север
90° = Восток
180° = Юг
270° = Запад



Отклонение и направление

Отклонение – Отклонение направления к объекту в градусах от направления на север.

Направление – Стороны света, на которые указывает компас: север, юг, запад и восток.

Что такое магнитное склонение?

- Северный Магнитный Полюс незначительно отличается от Истинного Северного Полюса. Эти часы указывает на Северный Магнитный Полюс.
- Угловая разница между Северным Магнитным Полюсом и Истинным Северным Полюсом называется Магнитным Склонением. Сумма (градусы и минуты) и направление (восточном и западном) зависит от того, где вы находитесь в мире.
- Для опытных пользователей или людей, которые собираются использовать часы для точной навигации, компас должен быть скорректирован.

Информация по магнитному склонению

- Большинство топографических карт показывают направление северного магнитного полюса, и/или магнитное склонение информации. См. "Магнитное Склонение в Крупных Городах" раздел, стр.40-43.
- Для городов, чьи значения не приведены в таблице введите их координаты на одном из сайтов:
 - http://gsc.nrcan.gc.ca/geomag/index_e.php
 - <http://www.ngdc.noaa.gov/seg/geomag>

Компенсация магнитного склонения

- Компенсировать направление объекта можно путем вычитания западного магнитного склонения или добавление восточного магнитного склонения к показаниям.

Пример 1

- Западное магнитное склонение = 23 градуса,
Магнитные направление = 323 градусов.
- Истинный пеленг: $323^{\circ} - 23^{\circ} = 300^{\circ}$.

Пример 2

- Восточное магнитное склонение = 22 градусов,
Магнитное направление = 278 градусов.
- Истинный пеленг: $278^{\circ} + 22^{\circ} = 300^{\circ}$.

* Ваши часы компенсируют магнитное склонение автоматически, если пользователь вводит магнитное склонение в соответствии с таблицей в режиме настройки компаса.

* Проверить “Калибровка Компаса” раздел для получения более подробной информации.

Магнитное склонение по городам

Страна	Город	Склонение
Австралия	Канберра	12-E
Австрия	Вена	2-E
Бахрейн	Манама	2-E
Бангладеш	Дхака	0
Бельгия	Брюссель	1-W
Бразилия	Бразилия	19-W
Канада	Оттава	14-W
Чили	Сантьяго	5-E
Китай	Пекин	6-W
Китай	Гонконг	2-W
Коста Рика	Сан Хосе	0
Куба	Гавана	3-W
Чехия	Прага	2-E
Дания	Копенгаген	1-E
Египет	Каир	3-E

Магнитное склонение по городам

Страна	Город	Склонение
Финляндия	Хельсинки	6-E
Франция	Париж	1-W
Германия	Берлин	1-E
Греция	Афины	3-E
Венгрия	Будапешт	4-E
Индия	Нью-Дели	1-E
Индонезия	Джакарта	1-E
Израиль	Иерусалим	3-E
Италия	Рим	1-E
Япония	Токио	7-W
Иордания	Амман	3-E
Кения	Найроби	1-E
Корея	Сеул	7-W
Малайзия	Куала-Лумпур	1-E
Мексика	Мехико	6-E

Магнитное склонение по городам

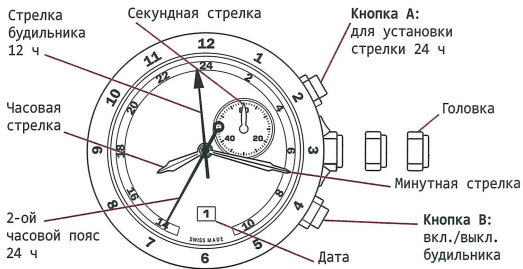
Страна	Город	Склонение
Непал	Катманду	0
Нидерланды	Амстердам	1-W
Новая Зеландия	Веллингтон	22-E
Норвегия	Осло	0
Пакистан	Исламабад	2-E
Филиппины	Манила	1-W
Португалия	Лиссабон	5-W
Россия	Москва	9-E
Сингапур	Сингапур	0
Южная Африка	Кейптаун	23-W
Испания	Мадрид	3-W
Швеция	Стокгольм	3-E
Швейцария	Берн	0
Тайвань	Тайбэй	3-W
Тайланд	Бангкок	0
ОАЭ	Абу-Даби	1-E

Магнитное склонение по городам

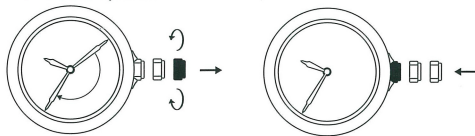
Страна	Город	Склонение
Великобритания	Лондон	3-W
США	Вашингтон DC	10-W
США	14-E	25-E
США	Феникс, AZ	12-E
США	Литл-Рок, AR	2-E
США	Сакраменто, CA	16-E
США	Денвер, CO	10-E
США	Атланта, GA	4-W
США	Гонолулу, HI	10-E
США	Бостон, MA	16-W
США	Джексон, MS	1-E
США	Санта-Фе, NM	10-E
США	Оклахома-Сити, OK	6-E
США	Салем, OR	18-E
США	Солт-Лейк-Сити	14-E

Инструкция для карманных часов

Общий вид:

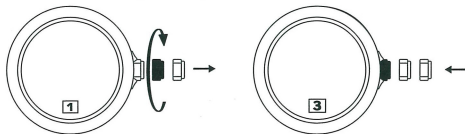


Установка времени

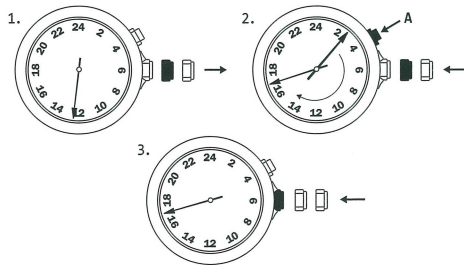


Установка даты

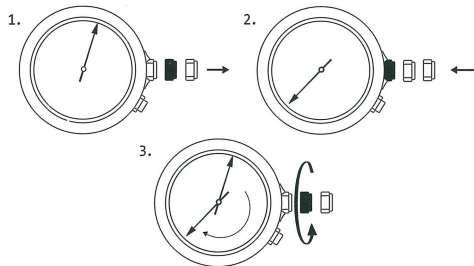
Внимание: Никогда не переставляйте даты с 21-00 до 00-30.



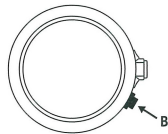
2-ой часовой пояс



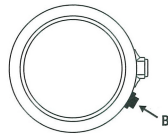
Установка будильника



Вкл./выкл. будильника



2 сигнала – будильник вкл.
1 сигнал – будильник выкл.



выключить будильник
во время звонка

УСЛОВИЯ ПРЕДОСТАВЛЕНИЯ ГАРАНТИИ И ПОРЯДОК РЕАЛИЗАЦИИ ПРОДАВЦОМ ПРАВ ПОТРЕБИТЕЛЯ

Внимание! Данный гарантийный талон действителен только при одновременном предъявлении правильно заполненного гарантийного талона международного образца.

Условия и правила, содержащиеся в настоящем гарантийном талоне, основаны на действующем законодательстве Российской Федерации, и определяют порядок реализации прав потребителя.

Нарушение покупателем перечисленных в настоящем гарантийном талоне условий и правил влечет недействительность гарантии и является основанием для отказа в удовлетворении требований покупателя об исполнении продавцом гарантийных обязательств.

При приобретении товара убедитесь, что все разделы паспорта на часы, а также настоящего гарантийного талона заполнены разборчиво, а сведения в них соответствуют фактическим данным о приобретенном вами изделии, месте, дате и цене покупки.

Исправления, подчистки и дополнения в документации на часы и в настоящем гарантийном талоне, не заверенные подписью и печатью продавца, влекут недействительность гарантии.

Перед началом эксплуатации внимательно изучите паспорт, инструкцию по эксплуатации и содержание настоящего гарантийного талона. Обратите особое внимание на содержащиеся в них предупреждения и запреты.

Во время использования часов неукоснительно соблюдайте правила, указанные в паспорте и инструкции по эксплуатации, не допускайте использования часов в режимах, запрещенных производителем.

В течении гарантийного срока не является дефектом (ГОСТ 10773-98, 26272-98, 23350-98):

1) разряд элемента питания (батарейки) до истечения

установленного на часы гарантийного срока;

2) естественный износ ремешка, браслета, корпуса, кнопок, головок часов или истирание их покрытия (позолоты, металлизации и т.п.) в процессе эксплуатации;

3) рассогласование часовой и минутной стрелок менее 0,5 минутного деления (при совмещении в положении 12:00);

4) отклонение секундной стрелки от штрихов деления шкалы менее 0,5 секундного деления;

5) люфт часовой и минутной стрелок кварцевых часов в пределах 0,5 секундного деления;

6) отклонение среднесуточной точности хода механических часов менее, чем на -20/+40 секунд в сутки. Отклонение среднемесячной точности хода кварцевых часов менее, чем на +/-20 секунд в месяц;

7) отклонения технических характеристик часов от указанных в технической документации предельных параметров, причины которых устранимы путем регулировки и настройки в условиях специализированной мастерской без замены деталей.

Техническое обслуживание часов, в том числе регулировку, периодическую чистку и смазку, а также замену элемента питания производите только в специализированной организации, уполномоченной продавцом, адрес которой указан в данном гарантийном талоне (далее – Уполномоченная Организация). Не вскрывайте и не ремонтируйте часы самостоятельно. В течение гарантийного срока не ремонтируйте часы в организациях, не уполномоченных продавцом. Часы, имеющие срывы, царапины и иные повреждения, свидетельствующие о попытках вскрытия, гарантийному обслуживанию не подлежат. Факт проведения технического обслуживания и сведения о выполненных работах должны быть подтверждены подписью мастера и печатью Уполномоченной Организации.

ПОРЯДОК УДОВЛЕТВОРЕНИЯ ПРЕТЕНЗИЙ В ОТНОШЕНИИ ТОВАРА НЕНАДЛЕЖАЩЕГО КАЧЕСТВА.

Для рассмотрения претензии и принятия продавцом решения покупатель обязан, одновременно с претензией, передать часы для проведения проверки в организацию, уполномоченную продавцом. Одновременно с часами покупатель обязан передать полный комплект технической и эксплуатационной документации, копию товарного и кассового чеков, выданных ему продавцом при продаже часов. Факт приема часов на проверку подтверждается актом, выдаваемым покупателю Уполномоченной Организацией.

В случаях, предусмотренных Законом РФ «О защите прав потребителей», и на основании письменного заключения Уполномоченной Организации продавец за свой счет проводит экспертизу качества часов для установления причин возникновения недостатков. При подтверждении обстоятельств,

наличие которых обязывает продавца удовлетворить требование потребителя, недостатки товара устраняются безвозмездно не позднее 45 рабочих дней со дня передачи покупателем товара ненадлежащего качества в Уполномоченную Организацию. Если для удовлетворения требований потребителя необходимо оставить часы на более длительное время, срок гарантии увеличивается на весь срок нахождения часов в ремонте.

ГАРАНТИЙНЫЙ ТАЛОН

Артикул

штамп магазина

Дата продажи « ____ » _____ 201__ г.

Гарантийный срок изготовителя/продавца:
36 месяцев со дня продажи часов через розничную
торговую сеть.
Срок эксплуатации часов: 5 (пять) лет.
Срок хранения часов со дня выпуска – неограничен.

АДРЕСА ГАРАНТИЙНЫХ МАСТЕРСКИХ В МОСКВЕ:

СЕРВИС-ЦЕНТР НА САВЕЛОВСКОЙ

Адрес: ул. Вятская, д. 27, строение 3
Телефон: (495) 783-74-64
Электронная почта: service@clockservice.ru

СЕРВИС-ЦЕНТР НА ТАГАНКЕ (МАРКСИСТСКОЙ)

Адрес: ул. Марксистская, д. 20
Телефоны: (495) 741-59-52, 912-22-72
Электронная почта: academ@clockservice.ru

СЕРВИС-ЦЕНТР В ЗЕЛЕНОГРАДЕ

Адрес: пл. Юности, д. 5
Телефон: (495) 542-16-92
Электронная почта: green@clockservice.ru

Часы работы: пн–пт 10.00–19.00; сб 10.00–16.00

**Адреса гарантийных мастерских в регионах РФ
можно узнать на сайте:**

Для заметок

Швейцария

Wenger Watch SA (Венгер Вотч СА)

Oberer Quai 51, 2502 Biel/Bienne, Switzerland

(2502 Швейцария, г. Биль/Бьен, ул. Обере Куай, 51)

